

## Głowica termostatyczna z kapilarą

seria 203

### Zastosowanie



Głowice termostatyczne CALEFFI przeznaczone są do montażu do zaworów termostatycznych.

### Akcesoria



Zamocowanie czujnika głowicy, symbol 475001, długość L=167 mm

Tuleja montażowa czujnika głowicy, symbol 475002, przyłącze 1/2" średnica 13 mm, długość L=187 mm

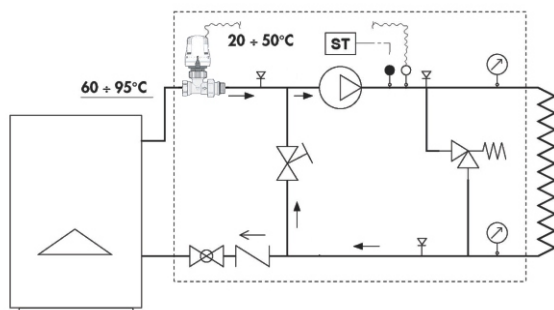
### Współpraca z zaworami












Głowice serii 203 pasują do następujących zaworów grzejnikowych:  
- serii 220, 221, 224 i 225 (podłączenie bezpośrednie)  
- serii 338, 339, 401, 402 i 455 (podłączenie poprzez spec. adaptor)

### Dane techniczne

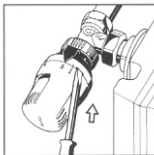
Maksymalne ciśnienie pracy: 10 bar  
Maksymalna temperatura czujnika: 80 °C  
Skala regulacyjna (seria 203502): 20 - 50°C  
(seria 203702): 40 - 70°C  
Długość kapilary: 2 m

### Przykład zastosowania

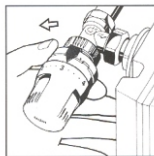


-  Zawór termostatyczny
-  Zawór różnicowy
-  Pompa obiegowa
-  Zawór upustowo-nadmiarowy
-  Zawór odcinający
-  Zawór zwrotny
-  Czujnik zasilania
-  Czujnik temperatury
-  Termostat bezpieczeństwa
-  Manometr
-  Złączka do pomiaru ciśnienia

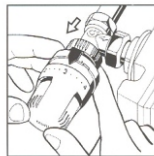
## Ograniczenie nastawy temperatury



1. Przekręcić głowicę w pozycję całkowicie otwartą (poz. 5). Odblokować pierścień odsuwając go za pomocą śrubokrętu w kierunku zaworu.

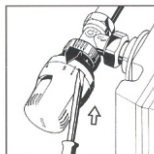


2. Przekręcić głowicę w nową pozycję maksymalnego otwarcia (np. poz. 3) i obrócić pierścień **w kierunku przeciwnym** do obrotu wskazówek zegara.

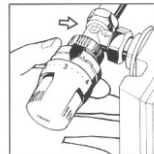


3. Zablokować pierścień z powrotem. W tym momencie głowicę można ustawić w pozycjach od temperatury minimalnej (poz. 0), aż do nastawionego maksimum.

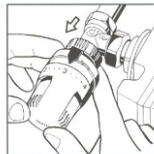
## Blokada nastawy temperatury



1. Przekręcić głowicę w pozycję całkowicie otwartą (poz. 5). Odblokować pierścień odsuwając go za pomocą śrubokrętu w kierunku zaworu.

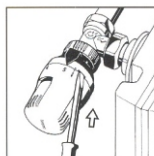


2. Przekręcić głowicę w wybraną pozycję zablokowanej temperatury (np. poz. 3) i obrócić pierścień **w kierunku zgodnym** z obrotem wskazówek zegara.

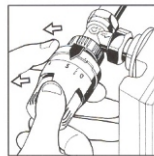


3. Zablokować pierścień z powrotem. W tym momencie głowica pozostanie zablokowana w nastawionym położeniu.

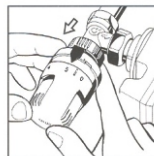
## Usuwanie blokad i ograniczeń



1. Odblokować pierścień odsuwając go za pomocą śrubokrętu w kierunku zaworu.



2. Przekręcić głowicę w pozycję całkowicie otwartą (poz. 5) i obrócić pierścień **w kierunku przeciwnym** do obrotu wskazówek zegara. Strzałki na głowicy i na pierścieniu powinny się pokryć.



3. Zablokować pierścień z powrotem. W tym momencie głowica nie posiada żadnych ograniczeń regulacyjnych.